

# **Kryzysowy Fundusz Powierniczy na rzecz Afryki – analiza**

Natalia Wasiak 68161

W pracy przedstawiono Kryzysowy Fundusz Powierniczy na rzecz Afryki – genezę jego powstania, przyczyny, dla których został utworzony oraz efekty i działania podjęte w ramach zagospodarowania środków finansowych stanowiących Fundusz.

Warszawa, luty 2020

# Spis treści

|                                                                  |           |
|------------------------------------------------------------------|-----------|
| <b>WSTĘP .....</b>                                               | <b>3</b>  |
| <b>I PROBLEMY W AFRYCE .....</b>                                 | <b>4</b>  |
| <b>I.1. PRESJA DEMOGRAFICZNA .....</b>                           | <b>4</b>  |
| <b>II FUNDUSZ POWIERNICZY DLA AFRYKI .....</b>                   | <b>6</b>  |
| <b>II.1. INFORMACJE OGÓLNE .....</b>                             | <b>6</b>  |
| <b>II.2. WIELKOŚĆ I SKALA FINANSOWANIA .....</b>                 | <b>8</b>  |
| <b>II.3. WYBRANE DZIAŁANIA – ICH EFEKTY I FINANSOWANIE .....</b> | <b>9</b>  |
| <b>PODSUMOWANIE .....</b>                                        | <b>14</b> |
| <b>DODATEK NR 1 .....</b>                                        | <b>15</b> |
| <b>WYKAZ ŹRÓDEŁ – DODATEK NR 1 .....</b>                         | <b>20</b> |
| <b>BIBLIOGRAFIA: .....</b>                                       | <b>21</b> |
| <b>WYKAZ ŹRÓDEŁ INTERNETOWYCH .....</b>                          | <b>21</b> |
| <b>SPIS RYSUNKÓW .....</b>                                       | <b>22</b> |
| <b>SPIS TABEL .....</b>                                          | <b>22</b> |

## **Wstęp**

Niniejsza praca traktuje o Kryzysowym Funduszu Powierniczym na rzecz Afryki – genezie jego powstania, przyczynach, dla których został utworzony oraz efektach i działaniach podjętych w ramach zagospodarowania środków stanowiących Fundusz. Autorka posługuje się oficjalnymi danymi Komisji Europejskiej oraz literaturą przedmiotu. Analiza jest merytoryczna i nie zawiera rozbudowanej oceny opisywanego narzędzia finansowego. Niemniej jednak w opinii autorki jest ono jednym z najważniejszych instrumentów wsparcia Unii Europejskiej dla Afryki, a osiągnane w ramach jego istnienia efekty są bardzo wartościowe i potrzebne dla godnego funkcjonowania obywateli państw afrykańskich. Do pracy załączono Dodatek nr 1, w którym zawarto metaanalizę projektów realizowanych w ramach Kryzysowego Funduszu Powierniczego na rzecz Afryki.

# I Problemy w Afryce

## I.1. Presja demograficzna

Według szacunków ONZ<sup>1</sup>, ludność krajów afrykańskich w ciągu najbliższych 30 lat zwiększy się dwukrotnie. Polskie Centrum Pomocy Międzynarodowej podaje również<sup>2</sup>, że aż 80% młodych Afrykańczyków i Afrykanek nie ma pracy ani perspektyw jej znalezienia, ponieważ gospodarki krajów afrykańskich nie są w stanie wytworzyć liczby miejsc pracy adekwatnej do zagęszczenia ludności. Jak podaje ONZ, w Kenii liczącej około 49 milionów mieszkańców, rokrocznie na rynek pracy trafia 1 milion młodych ludzi. Dość zatrważające, przy uwzględnieniu, że kraj ten tworzy tylko 200 tysięcy nowych miejsc pracy rocznie.<sup>3</sup>

Rysunek 1 Scenariusz przyrostu ludności – szacunki ONZ

|                    | Ludność 2016   | Ludność 2050   |
|--------------------|----------------|----------------|
| Indie              | 1,32 mld       | 1,73 mld       |
| Chiny              | 1,4 mld        | 1,46 mld       |
| USA                | 325 mln        | 391 mln        |
| <b>Nigeria</b>     | <b>186 mln</b> | <b>278 mln</b> |
| <b>Kongo (DRC)</b> | <b>78 mln</b>  | <b>195 mln</b> |
| <b>Etiopia</b>     | <b>102 mln</b> | <b>189 mln</b> |
| <b>Egipt</b>       | <b>97 mln</b>  | <b>142 mln</b> |
| <b>Tanzania</b>    | <b>55 mln</b>  | <b>129 mln</b> |
| <b>Kenia</b>       | <b>49 mln</b>  | <b>95 mln</b>  |

Źródło: <https://pcpm.org.pl/kryzys-migracyjny-z-afryki-dopiero-sie-roz poczyna-europa-szuka-pomyslu-jak-ten-problem-rozwiazac.html> [dostęp 13.02.2020]

Sytuacja ta niewątpliwie sprzyja migracjom obywateli Afryki w kierunku Unii Europejskiej, która od lat jest docelowym miejscem imigracji.<sup>4</sup> Zgodnie z danymi Eurostatu, w 2015 roku do Unii napłynęło w sumie 4,7 mln imigrantów, przy czym należy podkreślić, iż dane te koncentrują się jedynie na migrantach długookresowych, niezależnie od ich

<sup>1</sup>United Nations, Department of Economic and Social Affairs, Population Division (2017). *World Population Prospects: The 2017 Revision, Key Findings and Advance Tables*. ESA/P/WP/248., New York 2017

<sup>2</sup> Źródło internetowe: <https://pcpm.org.pl/kryzys-migracyjny-z-afryki-dopiero-sie-roz poczyna-europa-szuka-pomyslu-jak-ten-problem-rozwiazac.html> [dostęp: 13.02.2020]

<sup>3</sup>United Nations, Department of Economic and Social Affairs, Population Division (2017). *World Population Prospects: The 2017 Revision, Key Findings and Advance Tables*. ESA/P/WP/248.

<sup>4</sup> E. Latoszek, M. Proczek, A. Szczerba-Zawada, A. Masłoń-Oracz, K. Zajączkowski, M. Pachocka *Unia Europejska. Istota, szanse, wyzwania*. CeDeWu, Warszawa, 2018, s. 136

pochodzenia i obywatelstwa, poruszających się wewnątrz państw UE.<sup>5</sup> Wiadomo jednak, iż spośród 4,7 mln osób, które imigrowały w roku 2015, przeważającą grupą byli obywatele państw trzecich w liczbie 2,4 mln.<sup>6</sup> Tak wysoka skala przepływów migracyjnych do krajów Unii europejskiej przełożyła się na wzrost wniosków o udzielenie azylu i ochronę międzynarodową na terenie państw europejskich. Według danych Eurostatu, prawie milion osób pochodzących z krajów Afryki Subsaharyjskiej wystąpiło o azyl w Europie w latach 2014-2017, stanowiąc 27% łącznej liczby wszystkich przypadków nabycia obywatelstwa.<sup>7</sup> W roku 2014 liczba nieregularnych migracji do UE wzrosła, czego wynikiem była niestabilna sytuacja polityczna w krajach takich jak Syria, Libia, Irak, Afganistan, Erytrea oraz regionach Jeziora Czad i Sahelu.

---

<sup>5</sup> Tamże.

<sup>6</sup> Tamże.

<sup>7</sup> Eurostat, Source: Statistics Explained – 03/09/2029, *Migration and migrant population statistics*, 2019

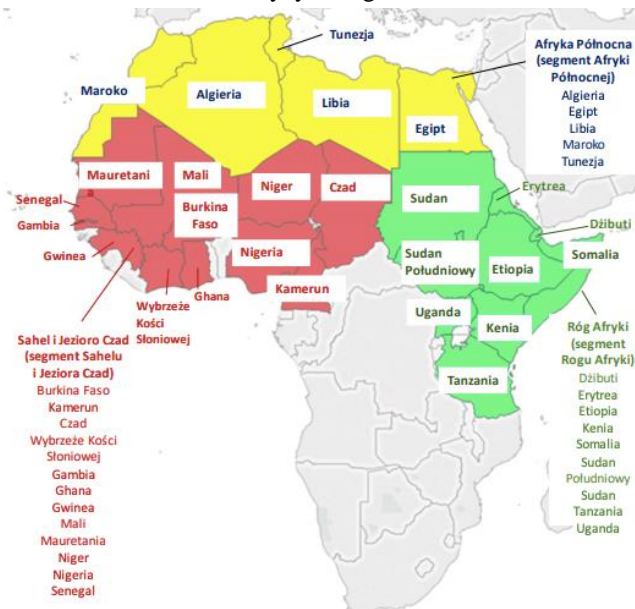
## II Fundusz powierniczy dla Afryki

### II.1. Informacje ogólne

12 listopada 2015 roku w Valletcie na Malcie zorganizowano szczyt, podczas którego zajęto się szczegółowo kwestią migracji. Efektem spotkania było opracowanie wspólnej deklaracji i planu działania opierającego się na pięciu priorytetowych obszarach 16 działaniach ku poprawie kwestii migracji z krajami afrykańskimi.<sup>8</sup> Ówczesny przewodniczący Komisji Europejskiej Jean-Claude Juncker ogłosił wówczas także utworzenie nadzwyczajnego funduszu powierniczego UE (Emergency Trust Fund) na rzecz stabilności oraz eliminacji przyczyn nieuregulowanej migracji i przesiedleń w Afryce. Ustalono, iż Fundusz będzie opiewał na 1,8 miliarda euro. Środki pochodziły z budżetu Unii Europejskiej, Europejskiego Funduszu rozwoju oraz zadeklarowanych wpłat własnych 25 krajów członkowskich i pozostałych donatorów, w tym nienależących do UE Norwegii i Szwajcarii.<sup>9</sup>

Unijny Kryzysowy Fundusz Powierniczy dla Afryki (EUTF) uzupełnia wieloletnie i kompleksowe partnerstwo pomiędzy UE a państwami Afryki i zapewnia wsparcie 26 najbardziej zagrożonym krajom afrykańskim w trzech regionach: w regionie Rogu Afryki, w regionie Afryki Północnej oraz w regionie Sahelu i Jeziora Czad. Poniżej znajduje się

Rysunek 2 Państwa objęte działaniami w ramach Kryzysowego Funduszu Powierniczego dla Afryki- mapa



<sup>8</sup> Europejski Trybunał Obrachunkowy, Sprawozdanie specjalne nr 32: *Kryzysowy fundusz powierniczy dla Afryki – narzędzie elastyczne, lecz niewystarczająco ukierunkowane*, s.8, Unia Europejska 2018

<sup>9</sup> Oficjalna strona internetowa Komisji Europejskiej:

[https://ec.europa.eu/commission/presscorner/detail/en/MEMO\\_15\\_6056](https://ec.europa.eu/commission/presscorner/detail/en/MEMO_15_6056) [dostęp 15.02.2020]

Źródło: Komisja Europejska, sprawozdanie roczne Funduszu EUTF za 2017 rok

zestawienie regionów i należących do nich państw objętych finansowaniem z Funduszu (Tabela 1, Rysunek 1). Najważniejszym i podstawowym celem utworzenia Kryzysowego Funduszu

Powierniczego na rzecz Afryki jest wsparcie stabilności w regionach nim objętych oraz stworzenie optymalnych warunków do lepszego zarządzania migracją z tego rejonu świata do UE oraz pomoc w zakresie zarządzania migracjami wewnątrz kontynentu. Wsparcie to odbywa się poprzez zastosowanie wielorakich działań, m. in. zapewnienie dostaw wody pitnej i pożywienia, zagwarantowanie bezpieczeństwa oraz stwarzanie możliwości edukacji i szans rozwoju zawodowego. Pomoc finansowa powinna pomóc w rozwiązaniu przymusowej migracji ku Europie za pośrednictwem wsparcia humanitarnego i rozwojowego na rzecz migrantów i uchodźców w całym regionie. Środki wydatkowane w ramach EUTF mają zapewnić zapobieganie kolejnym przypadkom ofiar śmiertelnych na morzu oraz wyeliminować podstawowe przyczyny nieregularnej migracji i przymusowych przemieszczeń, przede wszystkim poprzez zwiększenie praworządności, tworzenie możliwości ekonomicznych i edukacyjnych, zwiększenie legalnej mobilności oraz wsparcie w zakresie tworzenia lepszych rządów, zwłaszcza w kontekście zwalczania procederu handlu ludźmi i przemytu osób.<sup>10</sup>

Tabela 1 Regiony objęte dofinansowaniem z Kryzysowego Funduszu Powierniczego na rzecz Afryki i kraje wchodzące w ich skład

| Region objęty pomocą z EUTF     | Państwa wchodzące w skład regionu objętego pomocą:                                                        |
|---------------------------------|-----------------------------------------------------------------------------------------------------------|
| Region Sahelu i Jeziora<br>Czad | Burkina Faso, Kamerun, Czad, Gambia, Mali, <del>Maurytania</del> , Niger, Nigeria, Senegal                |
| Region Rogu Afryki              | <del>Dżibuti</del> , <del>Erytrea</del> , Kenia, Somalia, Sudan <del>Płd.</del> , Sudan, Tanzania, Uganda |
| Północna Afryka                 | Maroko, Tunezja, Libia, Egipt                                                                             |

Źródło: opracowanie własne na podstawie: *A European Agenda on Migration*, 2015

<sup>10</sup>Oficjalna strona Komisji Europejskiej: [https://ec.europa.eu/home-affairs/sites/homeaffairs/files/what-we-do/policies/european-agenda-migration/background-information/docs/2\\_factsheet\\_emergency\\_trust\\_fund\\_africa\\_pl.pdf](https://ec.europa.eu/home-affairs/sites/homeaffairs/files/what-we-do/policies/european-agenda-migration/background-information/docs/2_factsheet_emergency_trust_fund_africa_pl.pdf) [dostęp 15.02.2020]

## II.2. Wielkość i skala finansowania

Organem zarządzającym Funduszem jest Komisja Europejska, która pełni funkcję sekretariatu rady Funduszu i komitetów operacyjnych Funduszu, mających analizować

Rysunek 3 Lista darczyńców na rzecz EUTF dla Afryki, stan na 2015 rok

LIST OF DONORS AND CONTRIBUTION (BY 12/11/2015):

| Donor               | Contribution            |
|---------------------|-------------------------|
| Austria             | 3,000,000.00            |
| Belgium             | 10,000,000.00           |
| Bulgaria            | 50,000.00               |
| Croatia             | 0                       |
| Cyprus              | 0                       |
| Czech Republic      | 600,000.00              |
| Denmark             | 6,000,000.00            |
| Estonia             | 150,000.00              |
| European Commission | 1,800,000,000.00        |
| Finland             | 5,000,000.00            |
| France              | 3,000,000.00            |
| Germany             | 3,000,000.00            |
| Greece              | 0                       |
| Hungary             | 500,000.00              |
| Ireland             | 3,000,000.00            |
| Italy               | 10,000,000.00           |
| Latvia              | 50,000.00               |
| Lithuania           | 50,000.00               |
| Luxembourg          | 3,100,000.00            |
| Malta               | 250,000.00              |
| The Netherlands     | 15,000,000.00           |
| Norway              | 3,000,000.00            |
| Poland              | 1,000,000.00            |
| Portugal            | 250,000.00              |
| Romania             | 100,000.00              |
| Slovakia            | 500,000.00              |
| Slovenia            | 50,000                  |
| Spain               | 3,000,000.00            |
| Sweden              | 3,000,000.00            |
| Switzerland         | 4,624,389.00            |
| United Kingdom      | 3,000,000.00            |
| <b>TOTAL</b>        | <b>1,881,274,389.00</b> |

Źródło: A European Agenda on Migration, Valetta Summit on Migration, Malta 2015



i zatwierdzać działania zeń finansowane.<sup>11</sup> Na mocy ustaleń z Valetty, działalność Funduszu Powierniczego ma zakończyć się wraz z ustaniem roku 2020. W sierpniu 2018 roku wkłady przekazane na rzecz EUTF wynosiły 4,09 mld euro – ponaddwukrotny wzrost w stosunku do salda początkowego, wynoszącego w 2015 roku 1,8 mld euro. Rysunek 3 przedstawia listę

Rysunek 5 Wkłady państw UE i darczyńców na rzecz unijnych funduszy powierniczych (stan na 31.08.2018 r.) państw i zadeklarowanych przez nie wpłat na rzecz Funduszu w momencie jego uruchomienia. Na Fundusz Powierniczy w największym stopniu (89% wpłat) składały się przesunięcia środków finansowych z Europejskiego Funduszu Rozwoju i budżetu UE.<sup>12</sup> Państwa członkowskie Unii Europejskiej oraz kraje towarzyszące projektowi: Norwegia i Szwajcaria

Rysunek 4 Lista darczyńców i wielkość zadeklarowanych wpłat na rzecz Kryzysowego Funduszu Powierniczego dla Afryki (stan na dzień 12.11.2015r.)

| Fundusze powiernicze UE |                               |                                                                       |                                                                               |
|-------------------------|-------------------------------|-----------------------------------------------------------------------|-------------------------------------------------------------------------------|
| Nazwa                   | Wkłady ogółem<br>(w mln euro) | Wkłady państw<br>członkowskich i innych<br>darczyńców<br>(w mln euro) | Wkłady państw<br>członkowskich i innych<br>darczyńców jako odsetek<br>całości |
| FP dla Afryki           | 4 092                         | 439                                                                   | 11%                                                                           |
| FP „Békou”              | 240                           | 66                                                                    | 27%                                                                           |
| FP na rzecz Kolumbii    | 96                            | 23                                                                    | 24%                                                                           |
| FP „Madad”              | 1 571                         | 152                                                                   | 10%                                                                           |

przekazały łącznie 439 mln euro, co stanowi 11%<sup>13</sup> wielkości Funduszu. EUTF na rzecz Afryki jest największym, co do wielkości finansowej partycypacji krajów członkowskich, unijnym funduszem powierniczym. Rysunek 3 poniżej przedstawia zaangażowanie państw członkowskich w wybrane fundusze powiernicze Unii Europejskiej.

Źródło: miesięczne sprawozdanie dotyczące wieloletniej realizacji unijnych funduszy powierniczych, stan na 31 sierpnia 2018 r., Komisja Europejska, DG ds. Budżetu na podstawie Sprawozdania specjalnego Europejskiego Trybunału Obrachunkowego nr 32: *Kryzysowy fundusz powierniczy dla Afryki – narzędzie elastyczne, lecz niewystarczająco ukierunkowane*, Wszystkie wartości liczbowe zaokrąglono. FP – Fundusz Powierniczy (przyp. własny)

### II.3. Wybrane działania – ich efekty i finansowanie

Do tej pory z pieniędzy Kryzysowego Funduszu Powierniczego na rzecz Afryki zrealizowano 164 projekty i 224 działania<sup>14</sup> w 26 krajach.<sup>15</sup> Wyszczególnienie regionów oraz należących do nich krajów wraz z liczbą przeprowadzonych projektów oraz kwotą i celem wsparcia ze środków Kryzysowego Funduszu Powierniczego na rzecz Afryki ujęto w

<sup>11</sup> Europejski Trybunał Obrachunkowy, Sprawozdanie specjalne nr 32: *Kryzysowy fundusz powierniczy dla Afryki – narzędzie elastyczne, lecz niewystarczająco ukierunkowane*, s.10, Unia Europejska 2018

<sup>12</sup> Tamże.

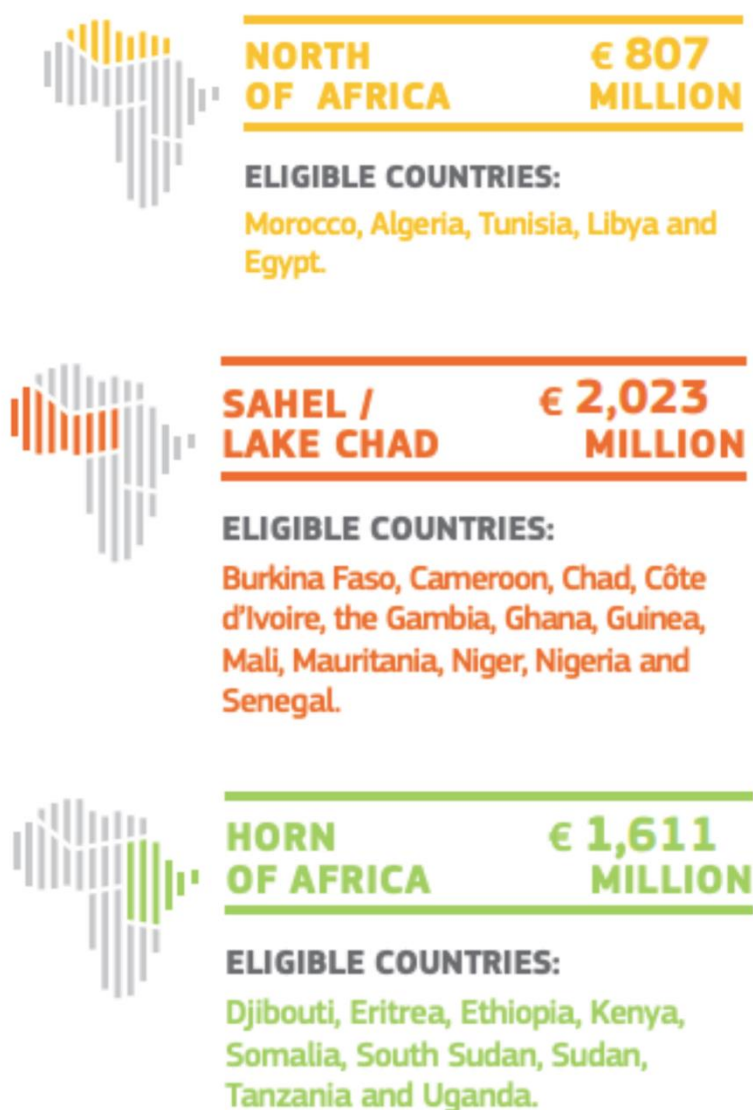
<sup>13</sup> Europejski Trybunał Obrachunkowy, Sprawozdanie specjalne nr 32: *Kryzysowy fundusz powierniczy dla Afryki – narzędzie elastyczne, lecz niewystarczająco ukierunkowane*, s.11, Unia Europejska 2018

<sup>14</sup> Komisja Europejska, *EUTF for Africa: general facesheet*, Bruksela, 2020, s. 2

<sup>15</sup> Oficjalna strona internetowa Komisji Europejskiej: [https://ec.europa.eu/trustfundforafrica/region\\_en](https://ec.europa.eu/trustfundforafrica/region_en) [dostęp: 15.02.2020]

Dodatku nr 1. Z danych opublikowanych w styczniu 2020 roku wynika, że zagospodarowana kwota objęła około 4,4 miliarda euro. Region Rogu Afryki otrzymał pomoc w wysokości 1,611 miliona euro, region Afryki Północnej – 807 milionów euro, zaś region Sahelu i Jeziora Czad został wsparty kwotą 2,023 miliarda euro. Działania podejmowane w ramach Funduszu wdrażane są, poza wpłatami od krajów członkowskich UE, poprzez środki międzynarodowych i lokalnych organizacji pozarządowych oraz wybranych agencji ONZ.

Rysunek 6 Suma finansowania z funduszu EUTF na rzecz Afryki (stan na styczeń 2020)



Źródło: Komisja Europejska, *EUTF for Africa: general facesheet*, Bruksela, 2020, s. 2

Jak podaje KE<sup>16</sup>, 31% środków przeznaczono na poprawę zarządzania migracjami a 24% spożytkowano na wzmocnienie działań z zakresu *resilience*<sup>17</sup> w ramach społeczności. Po równo, bo po 21% wydano na zwiększanie możliwości ekonomicznych i zatrudnienia oraz na poprawę działalności rządów i zapobieganie konfliktom. 2% łącznej sumy zgromadzonych środków przeznaczono na działanie z kategorii „Inne/ międzysektorowe (przekrojowe)”.

Wybrane efekty<sup>18</sup> działania Funduszu to m.in.:

- Utworzenie ponad 55 000 nowych miejsc pracy;
- Wsparcie dla ponad 277 000 osób w rozwijaniu zajęć sprzyjających generowaniu dochodu.
- Zapewnienie możliwości zaspokojenia podstawowych potrzeb dla 7,2 miliona ludzi.
- Skierowanie na drogę sądową 266 przemytników i nielegalnych handlarzy i rozpracowanie 69 sieci grup przestępczych skupionych wokół handlu ludźmi.

W 2018 roku Rada Kryzysowego Funduszu Powierniczego na rzecz Afryki ogłosiła konieczność intensyfikacji przyszłych działań, które skondensowane zostały w 6 najważniejszych obszarach<sup>19</sup>:

1. Powroty i reintegracja;
2. Zarządzanie uchodźcami (*Comprehensive Refugee Response Framework*)
3. Kompletaacja postępu w procesie podnoszenia bezpieczeństwa dokumentów i rejestru cywilnego;
4. Opracowanie systemu miar służących walce z nielegalnym handlem;
5. Wzmoczony wysiłek w regionie Rogu Afryki (w szczególności w Sudanie, Sudanie Południowym i Somalii) oraz w regionie Sahelu i Jeziora Czad.
6. Wsparcie dialogu w temacie migracji.

W 2016 roku ze środków zgromadzonych w ramach Kryzysowego Funduszu Powierniczego na rzecz Afryki powzięta została również Wspólna Inicjatywa UE i IOM (International Organization for Migration) dla Ochrony Imigrantów i Reintegracji<sup>20</sup> (The EU-IOM Joint Initiative for Migrant Protection and Reintegration), która ma na celu

---

<sup>16</sup>Komisja Europejska, *EUTF for Africa: general facesheet*, Bruksela, 2020, s. 3

<sup>17</sup> Z racji braku polskiego odpowiednika tego pojęcia, zamieszczam tłumaczenie własne: *Resilience* to umiejętność jednostek, społeczności i krajów do stawiania czoła, przystosowania się i szybkiego powrotu do poprzedniego, normalnego stanu w sytuacjach stresu i szoku spowodowanych katastrofą, przemocą lub konfliktem. *Resilience* obejmuje wszystkie stadia zarządzania katastrofą, od prewencji (jeśli jest możliwa) po przystosowanie (jeśli jest wymagane) i skupia się na pozytywnej przemianie, prowadzącej do wzmocnienia możliwości obecnych i przyszłych pokoleń do zaspokajania swoich potrzeb.); za: Oficjalna strona internetowa Komisji Europejskiej: [https://ec.europa.eu/echo/what/humanitarian-aid/resilience\\_en](https://ec.europa.eu/echo/what/humanitarian-aid/resilience_en) [dostęp: 15.02.2020]

<sup>18</sup> Tamże.

<sup>19</sup> Tamże.

<sup>20</sup> Tłumaczenie własne

poprawę ochrony dla imigrantów, promowanie dobrowolnych powrotów oraz wzmocnienie tendencji reintegracyjnych w centralnym korytarzu śródziemnomorskim.<sup>21</sup> Inicjatywa została również wsparta przez wpłaty państw członkowskich UE – Niemcy (48 milionów euro) i Włochy (22 miliony euro).<sup>22</sup> Regionalne biuro IOM na Afrykę Zachodnią i Środkową w Dakarze tak tłumaczy konieczność zawiązania opisywanej inicjatywy:

„At a time when the numbers of deaths, exploitation and abuse recorded on the Central Mediterranean migration route are at an all-time high, the need to promote safe and informed migration, protect and assist migrants en route or stranded, including through assisted voluntary return and reintegration, is more important than ever.”<sup>23</sup>

Nie ulega wątpliwości, że działalność IOM jest bardziej niż potrzebna w dobie „kryzysu migracyjnego”, z którym od około 2014 roku mierzy się Europa<sup>24</sup>. Inicjatywa EU-IOM, utworzona w ramach funduszu EUTF dla Afryki zajmuje się kwestią strategiczną z punktu widzenia problemu nieregularnej migracji, ponieważ skierowana jest głównie ku ochronie i ratowaniu życia ludzi podczas pokonywania centralnego korytarza śródziemnomorskiego. Inicjatywę tę oparto na trzech kluczowych składowych:

- Afryka Zachodnia i Centralna – działania wdrażane w 13 krajach (Burkina Faso, Kamerun, Czad, Wybrzeże Kości Słoniowej, Gwinea, Gwinea Bissau, Mali, Mauretania, Niger, Nigeria, Senegal i Gambia) w ramach 14 dedykowanych projektów, włącznie z projektami o charakterze regionalnym. Działania wymierzone są w zapewnienie bezpieczeństwa procesu migracji, edukacja w zakresie migracji oraz wypracowanie lepszych regulacji prawnych - zarówno dla osób wybierających migrację, jak i dla pozostałej społeczności z ich krajów pochodzenia.
- Afryka Północna – działania wdrażane w 5 krajach (Algieria, Egipt, Libia, Maroko i Tunezja), mające przyczynić się do wzmocnienia bezpieczeństwa migrantów i

---

<sup>21</sup> Jeden z trzech najważniejszych szlaków migracyjnych; według danych Frontexu za rok 2016, liczba przekroczeń w tym korytarzu wyniosła 154 tysiące. Za: M. Pachocka *The Eastern partnership in Times of the Migrant and the Refugee Crisis in the European Union*, [w:] *EU Association Agreements with Georgia, Moldova and Ukraine: Through Cooperation Towards Integration*, red. C.E. Pacheco Amaral, V. Curescu, G. Gabrichidze, I. Horga, A. Kruglashov, E. Latoszek, M. Pachocka, Tipografia “Print-Caro”, Chisnau-Tibilisi-Chernivtisi 2017, s. 17-18

<sup>22</sup> Źródło internetowe: <https://rodakar.iom.int/eu-iom-joint-initiative-migrant-protection-and-reintegration> [dostęp: 16.02.2020]

<sup>23</sup> Tamże.

<sup>24</sup> E. Latoszek, M. Proczek, A. Szczerba-Zawada, A. Masłoń-Oracz, K. Zajączkowski, M. Pachocka *Unia Europejska. Istota, szanse, wyzwania*. CeDeWu, Warszawa, 2018, s. 137

wypracowania zrównoważonych systemów reintegracji na terenie Afryki Północnej.

- Róg Afryki – działania wdrażane w 4 krajach (Dżibuti, Etiopia, Somalia i Sudan). Celem programu jest ulepszenie zarządzania migracją w regionie oraz dotarcie do migrantów zajmujących się przemytem i handlem ludźmi w obrębie Rogu Afryki, jak i poza nim. Priorytetem tego projektu jest zwiększenie praw migrantów oraz zapewnienie im lepszej ochrony przed przemocą, wykorzystaniem i nadużyciem. Celem generalnym działań realizowanych w tym regionie jest uczynienie migracji łatwiejszą i bezpieczniejszą.

Jak wynika z raportu<sup>25</sup> Komisji Europejskiej *EUTF for Africa: The EU Emergency Trust Fund for stability and addressing root causes of irregular migration and displaced persons in Africa* z 2020 roku, w ramach inicjatywy EU-IOM udało się przeprowadzić 66 700 dobrowolnych powrotów migrantów, głównie z Libii i Nigru, lecz także z Mali, Mauretanii i Dżibuti. Ten sam raport podaje także, iż 80 700 migrantów otrzymało wsparcie i asystę po powrocie.

---

<sup>25</sup>Komisja Europejska, *EUTF for Africa: general facesheet*, Bruksela, 2020, s. 3

## Podsumowanie

Unia Europejska jest największym<sup>26</sup> na świecie darczyńcą pomocy rozwojowej dla Afryki. W latach 2014 – 2020 przekaże wsparcie w wysokości 31 miliardów euro<sup>27</sup> w ramach oficjalnej pomocy rozwojowej. Bez wątpienia środki te w znacznej mierze przyczyniają się do wzrostu gospodarczego państw afrykańskich, jak również poprawy jakości życia zamieszkujących je osób. Główne cele pomocy, jakimi są bezpieczeństwo żywnościowe, dostęp do energii, możliwość zaspokojenia podstawowych potrzeb są traktowane priorytetowo i systematycznie realizowane. Kryzysowy Fundusz Powierniczy na rzecz Afryki powstał przede wszystkim w celu rozwiązania problemu nieregularnej migracji i wiążącej się z nią niestabilności. Na środek do realizacji tego celu wybrano promocję możliwości gospodarczych, zatrudnienia, rozwoju i bezpieczeństwa, zaś jego wymierne, pozytywne efekty szczegółowo przedstawia powyższa analiza.

---

<sup>26</sup> Komisja Europejska, *Orędzie o stanie Unii 2018 Jean-Claude'a Junckera*, Urząd Publikacji Unii Europejskiej, 2018, s. 124

<sup>27</sup> Tamże,

## **Dodatek nr 1**

Lista regionów objętych wsparciem w ramach EUTF z podziałem na państwa, kwoty dofinansowania i cele wydatkowania środków.

### **I Region Sahelu i Jeziora Czad**

1. Burkina Faso: 9 projektów o łącznej kwocie dofinansowania z EUTF w wysokości 184 500 000 euro, z czego:
  - 126 000 000 euro przeznaczono na poprawę działania rządu i zapobieganie konfliktom;
  - 30 000 000 euro przeznaczono na wzmocnienie działań z zakresu *resilience*<sup>28</sup> (z racji braku polskiego odpowiednika tego pojęcia, zamieszczam tłumaczenie własne: *Resilience* to umiejętność jednostek, społeczności i krajów do stawiania czoła, przystosowania się i szybkiego powrotu do poprzedniego, normalnego stanu w sytuacjach stresu i szoku spowodowanych katastrofą, przemocą lub konfliktem. Resilience obejmuje wszystkie stadia zarządzania katastrofą, od prewencji (jeśli jest możliwa) po przystosowanie (jeśli jest wymagane) i skupia się na pozytywnej przemianie, prowadzącej do wzmocnienia możliwości obecnych i przyszłych pokoleń do zaspokajania swoich potrzeb.)
  - 20 200 000 euro przeznaczono na zwiększenie możliwości ekonomicznych i zawodowych;
  - 8 300 000 euro przeznaczono na poprawę zarządzania migracjami;
2. Kamerun: 4 projekty o łącznej kwocie dofinansowania z EUTF w wysokości 40 300 000 euro; z czego:
  - 20 000 000 euro przeznaczono na wzmocnienie działań z zakresu *resilience*;
  - 17 000 000 euro przeznaczono na zwiększenie możliwości ekonomicznych i zawodowych (wydatkowane w ramach dwóch projektów);
  - 3 300 000 euro przeznaczono na poprawę zarządzania migracjami
3. Wybrzeże Kości Słoniowej: 1 projekt o łącznej kwocie dofinansowania z EUTF w wysokości 30 000 000 euro przeznaczonych na poprawę działalności rządu i zapobieganie konfliktom;

---

<sup>28</sup> Oficjalna strona internetowa Komisji Europejskiej:  
[https://ec.europa.eu/echo/what/humanitarian-aid/resilience\\_en](https://ec.europa.eu/echo/what/humanitarian-aid/resilience_en) [dostęp: 15.02.2020]

4. Ghana: 2 projekty o łącznej kwocie dofinansowania z EUTF w wysokości 25 000 000 euro, z czego:
  - 20 000 000 euro przeznaczono na zwiększenie możliwości ekonomicznych i zawodowych;
  - 5 000 000 euro przeznaczono na poprawę działalności rządu i zapobieganie konfliktom;
5. Gwinea: 3 projekty o łącznej kwocie dofinansowania z EUTF w wysokości 103 000 000 euro, z czego:
  - 65 000 000 euro przeznaczono na zwiększenie możliwości ekonomicznych i zawodowych;
  - 38 000 000 euro przeznaczono na poprawę działalności rządu i zapobieganie konfliktom;
6. Mali: 12 projektów o łącznej kwocie dofinansowania z EUTF w wysokości 214 576 233 euro, z czego:
  - 77 000 000 euro przeznaczono na poprawę działalności rządu i zapobieganie konfliktom;
  - 83 000 000 euro przeznaczono na wzmocnienie działań z zakresu *resilience*;
  - 39 577 233 euro przeznaczono na zwiększenie możliwości ekonomicznych i zawodowych;
  - 15 000 000 przeznaczono na poprawę zarządzania migracjami;
7. Mauretania: 8 projektów o łącznej kwocie dofinansowania z EUTF w wysokości 79 200 000 euro, z czego:
  - 31 000 000 euro przeznaczono na poprawę działalności rządu i zapobieganie konfliktom;
  - 27 200 000 euro przeznaczono na zwiększenie możliwości ekonomicznych i zawodowych;
  - 11 000 000 euro przeznaczono na poprawę zarządzania migracjami;
  - 10 000 000 euro przeznaczono na wzmocnienie działań z zakresu *resilience*;
8. Niger: 12 projektów o łącznej kwocie dofinansowania z EUTF w wysokości 253 000 000 euro, z czego:
  - 101 500 000 euro przeznaczono na poprawę działalności rządu i zapobieganie konfliktom;
  - 66 900 000 euro przeznaczono na zwiększenie możliwości ekonomicznych i zawodowych;



- 47 000 000 euro przeznaczono na poprawę zarządzania migracjami;
  - 37 600 000 euro przeznaczono na wzmocnienie działań z zakresu *resilience*;
9. Nigeria: 8 projektów o łącznej kwocie dofinansowania z EUTF w wysokości 128 523 633 euro, z czego:
- 24 400 000 euro przeznaczono na poprawę działalności rządu i zapobieganie konfliktom;
  - 50 000 000 euro przeznaczono na zwiększenie możliwości ekonomicznych i zawodowych;
  - 15 500 000 euro przeznaczono na poprawę zarządzania migracjami;
  - 39 623 633 euro przeznaczono na wzmocnienie działań z zakresu *resilience*;
10. Senegal: 10 projektów o łącznej kwocie dofinansowania z EUTF w wysokości 170 911 934 euro, z czego:
- 37 000 000 euro przeznaczono na poprawę działalności rządu i zapobieganie konfliktom;
  - 92 411 934 euro przeznaczono na zwiększenie możliwości ekonomicznych i zawodowych;
  - 27 900 000 euro przeznaczono na poprawę zarządzania migracjami;
  - 13 600 000 euro przeznaczono na wzmocnienie działań z zakresu *resilience*;
11. Czad: 7 projektów o łącznej kwocie dofinansowania z EUTF w wysokości 113 300 000 euro, z czego:
- 20 000 000 euro przeznaczono na poprawę działalności rządu i zapobieganie konfliktom;
  - 10 300 000 euro przeznaczono na zwiększenie możliwości ekonomicznych i zawodowych;
  - 83 000 000 euro przeznaczono na wzmocnienie działań z zakresu *resilience*;
12. Gambia: 3 projekty o łącznej kwocie dofinansowania z EUTF w wysokości 37 900 000 euro, z czego:
- 34 000 000 euro przeznaczono na zwiększenie możliwości ekonomicznych i zawodowych;
  - 3 900 000 euro przeznaczono na poprawę zarządzania migracjami;

## **II Region Rogu Afryki**

1. Dżibuti: 3 projekty o łącznej kwocie dofinansowania z EUTF w wysokości 33 000 000 euro, z czego:

- 14 000 000 euro przeznaczono na zwiększenie możliwości ekonomicznych i zawodowych;
  - 11 500 000 euro przeznaczono na poprawę zarządzania migracjami;
  - 7 500 000 euro przeznaczono na wzmocnienie działań z zakresu *resilience*;
2. Erytrea: 2 projekty o łącznej kwocie dofinansowania z EUTF w wysokości 80 000 000 euro, z czego:
- 70 000 000 euro przeznaczono na poprawę gospodarki i wzrost możliwości zawodowych;
  - 10 000 000 euro przeznaczono na wzmocnienie działań z zakresu *resilience*;
3. Etiopia: 12 projektów o łącznej kwocie dofinansowania z EUTF w wysokości 250 942 500 euro, z czego:
- 43 012 960 euro przeznaczono na poprawę działalności rządu i zapobieganie konfliktom;
  - 104 270 460 euro przeznaczono na zwiększenie możliwości ekonomicznych i zawodowych;
  - 19 150 000 euro przeznaczono na poprawę zarządzania migracjami;
  - 84 509 080 euro przeznaczono na wzmocnienie działań z zakresu *resilience*;
4. Kenia: 5 projektów o łącznej kwocie dofinansowania z EUTF w wysokości 65 874 600 euro, z czego:
- 15 550 000 euro przeznaczono na poprawę działalności rządu i zapobieganie konfliktom;
  - 21 008 200 euro przeznaczono na zwiększenie możliwości ekonomicznych i zawodowych;
  - 8 458 200 euro przeznaczono na poprawę zarządzania migracjami;
  - 20 858 200 euro przeznaczono na wzmocnienie działań z zakresu *resilience*;
5. Somalia: 7 projektów o łącznej kwocie dofinansowania z EUTF w wysokości 297 500 000 euro, z czego:
- 124 720 000 euro przeznaczono na poprawę działalności rządu i zapobieganie konfliktom;
  - 48 890 000 euro przeznaczono na zwiększenie możliwości ekonomicznych i zawodowych;
  - 17 000 000 euro przeznaczono na poprawę zarządzania migracjami;
  - 106 890 000 euro przeznaczono na wzmocnienie działań z zakresu *resilience*;

6. Sudan Południowy: 12 projektów o łącznej kwocie dofinansowania z EUTF w wysokości 159 350 000 euro, z czego:
  - 22 150 000 euro przeznaczono na poprawę działalności rządu i zapobieganie konfliktom;
  - 1 650 000 euro przeznaczono na zwiększenie możliwości ekonomicznych i zawodowych;
  - 135 550 000 euro przeznaczono na wzmocnienie działań z zakresu *resilience*;
7. Sudan: 22 projekty o łącznej kwocie dofinansowania z EUTF w wysokości 238 500 000 euro, z czego:
  - 31 950 000 euro przeznaczono na poprawę działalności rządu i zapobieganie konfliktom;
  - 47 600 000 euro przeznaczono na zwiększenie możliwości ekonomicznych i zawodowych;
  - 13 000 000 euro przeznaczono na poprawę zarządzania migracjami;
  - 145 950 000 euro przeznaczono na wzmocnienie działań z zakresu *resilience*;
8. Tanzania: 0 projektów
9. Uganda: 5 projektów o łącznej kwocie dofinansowania z EUTF w wysokości 112 282 000 euro, z czego:
  - 28 062 000 euro przeznaczono na poprawę działalności rządu i zapobieganie konfliktom;
  - 39 213 000 euro przeznaczono na zwiększenie możliwości ekonomicznych i zawodowych;
  - 5 994 000 euro przeznaczono na poprawę zarządzania migracjami;
  - 39 013 000 euro przeznaczono na wzmocnienie działań z zakresu *resilience*;

### **III Region Północnej Afryki**

1. Algieria: 0 projektów
2. Egipt: 1 projekt 1 projekt o łącznej kwocie dofinansowania z EUTF w wysokości 60 000 000 euro przeznaczonych na poprawę zarządzania migracjami;
3. Libia: 9 projektów o łącznej kwocie dofinansowania z EUTF w wysokości 327 923 927 euro przeznaczonych na poprawę zarządzania migracjami;
4. Maroko: 6 projektów o łącznej kwocie dofinansowania z EUTF w wysokości 77 193 500 euro przeznaczonych na poprawę zarządzania migracjami;
5. Tunezja: 1 projekt 1 projekt o łącznej kwocie dofinansowania z EUTF w wysokości 12 800 000 euro przeznaczonych na poprawę zarządzania migracjami;

Wszystkie dane pochodzą z oficjalnych stron internetowych Komisji Europejskiej, dostępnych pod niniejszymi adresami<sup>29</sup>:

### **Wykaz źródeł – Dodatek nr 1**

[https://ec.europa.eu/trustfundforafrica/region\\_en](https://ec.europa.eu/trustfundforafrica/region_en)  
<https://ec.europa.eu/trustfundforafrica/region/sahel-lake-chad/burkina-faso>  
<https://ec.europa.eu/trustfundforafrica/region/sahel-lake-chad/cameroun>  
<https://ec.europa.eu/trustfundforafrica/region/sahel-lake-chad/cote-divoire>  
<https://ec.europa.eu/trustfundforafrica/region/sahel-lake-chad/ghana>  
<https://ec.europa.eu/trustfundforafrica/region/sahel-lake-chad/guinee>  
<https://ec.europa.eu/trustfundforafrica/region/sahel-lake-chad/mali>  
<https://ec.europa.eu/trustfundforafrica/region/sahel-lake-chad/mauritanie>  
<https://ec.europa.eu/trustfundforafrica/region/sahel-lake-chad/niger>  
<https://ec.europa.eu/trustfundforafrica/region/sahel-lake-chad/nigeria>  
<https://ec.europa.eu/trustfundforafrica/region/sahel-lake-chad/senegal>  
<https://ec.europa.eu/trustfundforafrica/region/sahel-lake-chad/tchad>  
<https://ec.europa.eu/trustfundforafrica/region/sahel-lake-chad/gambia>  
<https://ec.europa.eu/trustfundforafrica/region/horn-africa/eritrea>  
<https://ec.europa.eu/trustfundforafrica/region/horn-africa/ethiopia>  
<https://ec.europa.eu/trustfundforafrica/region/horn-africa/kenya>  
<https://ec.europa.eu/trustfundforafrica/region/horn-africa/somalia>  
<https://ec.europa.eu/trustfundforafrica/region/horn-africa/south-sudan>  
<https://ec.europa.eu/trustfundforafrica/region/horn-africa/sudan>  
<https://ec.europa.eu/trustfundforafrica/region/horn-africa/tanzania>  
<https://ec.europa.eu/trustfundforafrica/region/horn-africa/uganda>  
<https://ec.europa.eu/trustfundforafrica/region/north-africa/algeria>  
<https://ec.europa.eu/trustfundforafrica/region/north-africa/egypt>  
<https://ec.europa.eu/trustfundforafrica/region/north-africa/libya>  
<https://ec.europa.eu/trustfundforafrica/region/north-africa/morocco>  
<https://ec.europa.eu/trustfundforafrica/region/north-africa/tunisia>

---

<sup>29</sup> Data dostępu do wszystkich źródeł internetowych: 15.02.2020

## **Bibliografia:**

United Nations, Department of Economic and Social Affairs, Population Division (2017). *World Population Prospects: The 2017 Revision, Key Findings and Advance Tables*. ESA/P/WP/248., New York 2017

E. Latoszek, M. Proczek, A. Szczerba-Zawada, A. Masłoń-Oracz, K. Zajączkowski, M. Pachocka *Unia Europejska. Istota, szanse, wyzwania*. CeDeWu, Warszawa, 2018, s. 136

Eurostat, Source: Statistics Explained – 03/09/2029, *Migration and migrant population statistics*, 2019

Europejski Trybunał Obrachunkowy, Sprawozdanie specjalne nr 32: *Kryzysowy fundusz powierniczy dla Afryki – narzędzie elastyczne, lecz niewystarczająco ukierunkowane*, s.8-11, Unia Europejska 2018

Komisja Europejska, *EUTF for Africa: general facesheet*, Bruksela, 2020

M. Pachocka The Eastern partnership in Times of the Migrant and the Refugee Crisis in the European Union, [w:] EU Association Agreements with Georgia, Moldova and Ukraine: Through Cooperation Towards Integration, red. C.E. Pacheco Amaral, V. Cuerescu, G.Gabrichdze, I. Horga, A. Kruglashov, E. Latoszek, M. Pachocka, Tipografia "Print-Caro", Chisnau-Tibilisi-Chernivtisi 2017, s. 17-18

E. Latoszek, M. Proczek, A. Szczerba-Zawada, A. Masłoń-Oracz, K. Zajączkowski, M. Pachocka *Unia Europejska. Istota, szanse, wyzwania*. CeDeWu, Warszawa, 2018, s. 136-137

Komisja Europejska, *Orędzie o stanie Unii 2018 Jean-Claude'a Junckera*, Urząd Publikacji Unii Europejskiej, 2018, s. 124

## **Wykaz źródeł internetowych**

<https://pcpm.org.pl/kryzys-migracyjny-z-afryki-dopiero-sie-rozpoczyna-europa-szuka-pomyslu-jak-ten-problem-rozwiazac.html> [dostęp 13.02.2020]

[https://ec.europa.eu/commission/presscorner/detail/en/MEMO\\_15\\_6056](https://ec.europa.eu/commission/presscorner/detail/en/MEMO_15_6056) [dostęp 15.02.2020]

[https://ec.europa.eu/home-affairs/sites/homeaffairs/files/what-we-do/policies/european-agenda-migration/background-information/docs/2\\_factsheet\\_emergency\\_trust\\_fund\\_africa\\_pl.pdf](https://ec.europa.eu/home-affairs/sites/homeaffairs/files/what-we-do/policies/european-agenda-migration/background-information/docs/2_factsheet_emergency_trust_fund_africa_pl.pdf) [dostęp 15.02.2020]

[https://ec.europa.eu/trustfundforafrica/region\\_en](https://ec.europa.eu/trustfundforafrica/region_en) [dostęp: 15.02.2020]

[https://ec.europa.eu/echo/what/humanitarian-aid/resilience\\_en](https://ec.europa.eu/echo/what/humanitarian-aid/resilience_en) [dostęp: 15.02.2020]

<https://rodakar.iom.int/eu-iom-joint-initiative-migrant-protection-and-reintegration> [dostęp 15.02.2020]

## **Spis rysunków**

|                                                                                                                                                       |    |
|-------------------------------------------------------------------------------------------------------------------------------------------------------|----|
| Rysunek 1 Scenariusz przyrostu ludności – szacunki ONZ.....                                                                                           | 4  |
| Rysunek 2 Państwa objęte działaniami w ramach Kryzysowego Funduszu Powierniczego dla Afryki - mapa .....                                              | 6  |
| Rysunek 3 Lista darczyńców na rzecz EUTF dla Afryki, stan na 2015 rok .....                                                                           | 8  |
| Rysunek 4 Lista darczyńców i wielkość zadeklarowanych wpłat na rzecz Kryzysowego Funduszu Powierniczego dla Afryki (stan na dzień 12.11.2015r.) ..... | 9  |
| Rysunek 5 Wkłady państw UE i darczyńców na rzecz unijnych funduszy powierniczych (stan na 31.08.2018 r.) .....                                        | 9  |
| Rysunek 6 Suma finansowania z funduszu EUTF na rzecz Afryki (stan na styczeń 2020) ....                                                               | 10 |

## **Spis tabel**

|                                                                                                                                  |   |
|----------------------------------------------------------------------------------------------------------------------------------|---|
| Tabela 1 Regiony objęte dofinansowaniem z Kryzysowego Funduszu Powierniczego na rzecz Afryki i kraje wchodzące w ich skład ..... | 7 |
|----------------------------------------------------------------------------------------------------------------------------------|---|