



Imię i nazwisko autora oraz numer albumu:

Zuzanna Wieczorek, 89962

Magdalena Gądek, 94914

Walka z przemocą domową wobec kobiet w RPA

Warszawa 2021 r.

OPIS WYZWANIA PROJEKTOWEGO:

Afryka to kontynent borykający się z wieloma problemami. Wynikają one m.in. z uwarunkowań kulturowych, społecznych oraz historycznych regionu. Pomimo tego liczne organizacje międzynarodowe, w tym również Unia Europejska, współpracują ze sobą, aby wspólnie działać na rzecz dobra i rozwoju jego mieszkańców, starając się zapewnić rozwiązania najbardziej zagrażających ich życiu problemów.

Do najważniejszych wyzwań kontynentu afrykańskiego należą niewystarczający dostęp do czystej wody (29% ludności Afryki Subsaharyjskiej) oraz ograniczona opieka zdrowotna (według danych WHO, Afryka zmagą się z 25% światowego obciążenia chorobami, ale jej udział w globalnych wydatkach na zdrowie jest mniejszy niż 1%). To także liczne konflikty zbrojne (m.in. trwający od listopada 2020 r. w regionie Tigray, Etiopia) oraz niestabilne rządy krajów. Innym ważnymi problemami są również nierówny dostęp do nauki (dane UNESCO z 2019 r. pokazują, że w Afryce blisko 52 miliony dziewcząt nie chodzi do szkoły) oraz słabo rozwinięta infrastruktura, jak np. niewystarczające sieci dróg łączące wsi z miastami czy nawet całkowity brak dostępu do elektryczności.

Niestety, to tylko niektóre z najistotniejszych problemów Afryki, lecz wśród nich należy również wymienić zjawisko przemocy domowej względem kobiet. Według badań WHO, przeprowadzonych w 2005 r., 50% kobiet w Tanzanii oraz 71% kobiet z obszarów wiejskich Etiopii zgłaszało bicie lub inne formy przemocy ze strony mężów lub innych partnerów. W naszym projekcie chcielibyśmy skupić się na sytuacji panującej w Republice Południowej Afryki (RPA), gdzie według oficjalnych danych rządowych z 2020 r. blisko 51% kobiet doświadczyło przemocy na tle płciowym. Głęboko wierzymy, że poprzez tworzenie odpowiednich programów (jak m.in. EIDHR) oraz właściwe wykorzystanie środków UE będziemy w stanie wspólnie przeciwdziałać obecnej fali przemocy wobec kobiet i znaleźć rozwiązanie w obliczu intensyfikacji tego zjawiska.

1. EMPATYZACJA:

Główną grupę interesariuszy proponowanego przez nas rozwiązania stanowią dorosłe kobiety mieszkające w dużych miastach RPA, które doświadczają przemocy domowej (fizycznej i psychicznej), ze strony swoich mężów/partnerów. To często młode matki, bezrobotne, a w konsekwencji pozbawione niezależności finansowej. W początkowej fazie realizacji projektu chcemy skupić się na najbiedniejszych rejonach Johannesburga (np. dzielnica Soweto), gdzie regularnie dochodzi do ataków na kobiety, jednak tylko niewielka liczba przypadków zostaje zgłaszana. Stanowiłyby one grupę bezpośrednich odbiorców.

Do pozostałych kategorii interesariuszy, na których wpływałyby efekty podejmowanych działań w celu walki z przemocą domową wobec kobiet w RPA należą:

- dzieci ofiar przemocy- najczęściej świadkowie, a wielokrotnie również ofiary przemocy domowej; dzięki pomocy UE mogłyby zyskać szansę na nowy start w przyjaznym środowisku i lepszych warunkach;
- mężowie/partnerzy poszkodowanych kobiet- najczęściej oprawcy, dopuszczają się przemocy fizycznej i psychicznej, niejednokrotnie pozostają bezkarni; dzięki interwencji UE istniałaby możliwość wywarcia presji na rządzących i w konsekwencji pociągnięcia winnych do odpowiedzialności;
- lokalna społeczność (np. sąsiedzi)- często świadkowie, postronni obserwatorzy przemocy domowej, bardzo rzadko zgłaszają to do odpowiednich służb (wpływ uwarunkowań kulturowych i społecznych); dzięki zaproponowanemu rozwiązaniu byłaby szansa na zmianę mentalności mieszkańców.

PERSONA

Melokuhle Khumalo

Dane osobowe

data urodzenia:

20.03.1996 r. (wiek: 24 lata)

miejsce zamieszkania:

dzielnica Soweto
Johannesburg, RPA



Profil osobisty

Matka trójki dzieci w wieku od 1 do 4 lat (2 córki i syn), zamężna od 5 lat, bez wykształcenia, bezrobotna, całkowicie zależna finansowo od męża, który pracuje jako robotnik na lokalnej budowie. Od czasu wyprowadzki z domu rodzinnego nie utrzymuje kontaktu z rodzicami. Po narodzinach drugiego dziecka stała się ofiarą przemocy domowej (zarówno psychicznej, jak również fizycznej). Ostatnio z powodu ograniczenia godzin pracy, a przez to mniejszych zarobków, nastąpił wzrost brutalności męża, który stał się agresywny również w stosunku do córek. Do tej pory Melokuhle znosiła napady złości mężczyzny, ale nie zamierza tolerować przemocy wobec swoich dzieci. Do jej głównych cech charakteru należą: wrażliwość, bezinteresowność, wytrwałość, cierpliwość.

Motywacja i cele życiowe

Główną motywacją do działania dla Melokuhle są jej dzieci. Ich dobro ceni ponad własne i pragnie zapewnić im jak najlepszą przyszłość (dostęp do edukacji, stabilność finansowa, poczucie bezpieczeństwa), dlatego jest gotowa na liczne poświęcenia, w tym także przeciwstawienie się mężowi. Jej osobistym marzeniem jest zdobycie większej niezależności, także pod względem finansowym. Ostatnio zaczyna również odczuwać potrzebę samorealizacji.

2. DEFINIOWANIE WYZWANIA:

ODBIORCA/GRUPA DOCELOWA	kobiety w wieku 20-25 lat, w związku małżeńskim lub partnerskim, matki, finansowo zależne od męża/partnera.
POTRZEBUJE	bezpieczeństwa (własnego i dzieci), niezależności finansowej, możliwości rozwoju i samorealizacji.
POTRZEBA ODBIORCY/GRUPY DOCELOWEJ	Stworzenie rozwiązania, dzięki któremu kobiety z lokalnych społeczności, doświadczające przemocy domowej, będą mogły poczuć się bezpieczniej, a także liczyć na pomoc prawną, psychologiczną, medyczną; ponadto otrzymają możliwość zdobycia potrzebnych kwalifikacji, aby zyskać własne źródło dochodów; również świadomość, że ich dzieci będą znajdowały się pod dobrą opieką podczas ich pobytu w pracy.
PONIEWAŻ	szacuje się, że ok. 60 000 kobiet i dzieci w RPA pada ofiarami przemocy domowej, a UE, dzięki dostępnym środkom, byłaby w stanie im pomóc; kobiety mogłyby rozwijać zasoby siły roboczej, co stwarza też nowe możliwości dla inwestorów państw Unii.
WNIOSEK	Problem przemocy domowej dotyczy wielu kobiet w RPA. Poprzez zaangażowanie się przez UE, istnieje możliwość jego ograniczenia, a nawet zlikwidowania.

3. GENEROWANIE POMYSŁÓW:

Za pomocą tzw. metody burzy mózgów udało nam się wygenerować przykładowe rozwiązania problemu przemocy domowej wobec kobiet w RPA:

- ośrodki pomocy dla kobiet w slumsach (mające na celu zapewnienie m.in. pomocy psychologicznej i prawnej, a także w zdobyciu kwalifikacji zawodowych);
- ogólnodostępne konsultacje społeczne, oferujące m.in. porady prawników, a także psychologów (zagraniczny zespół specjalistów);
- lokalne grupy terapeutyczne dla ofiar przemocy;
- całodobowa infolinia (tzw. telefon zaufania);

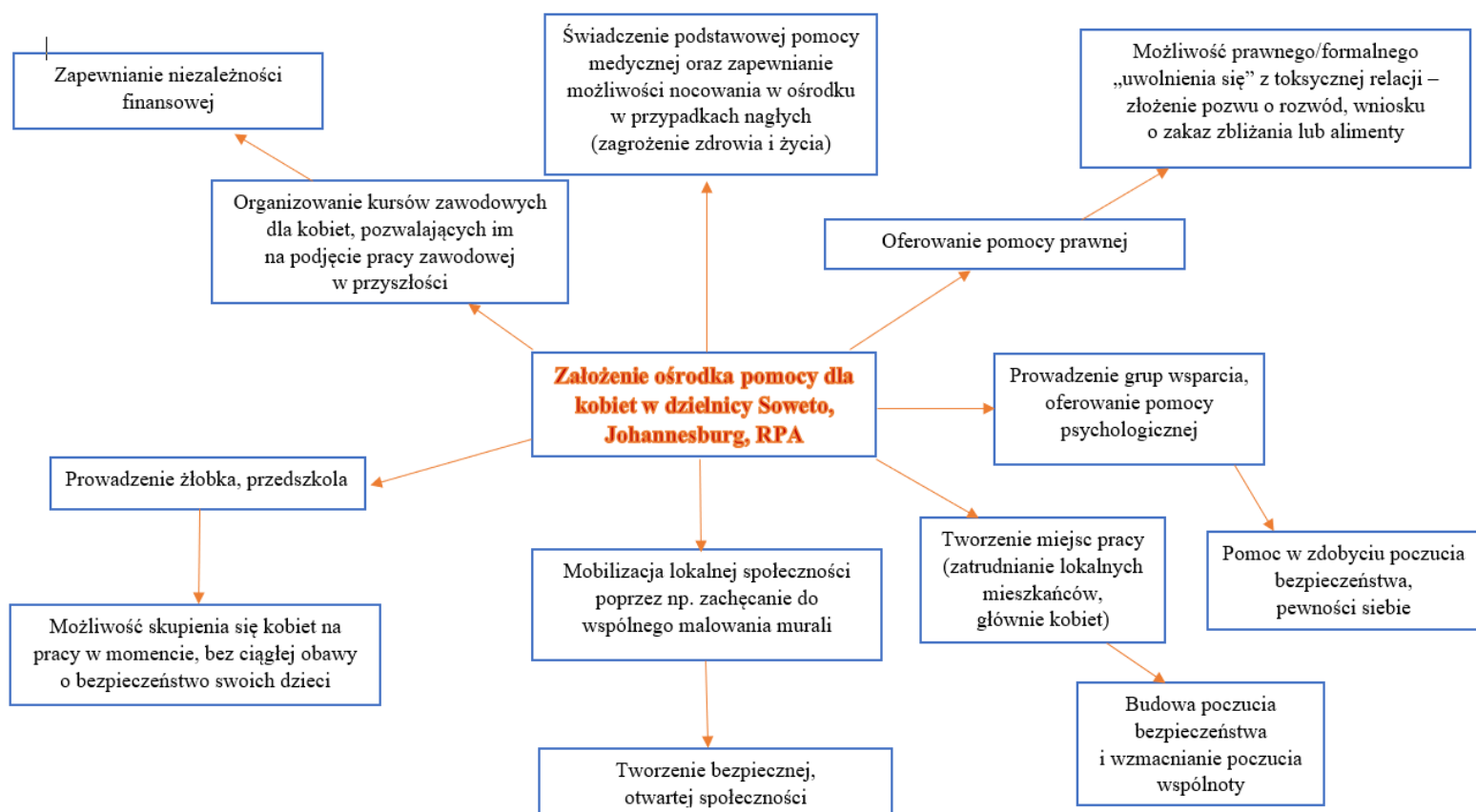
- program społeczny w skali ogólnokrajowej, polegający na identyfikowaniu przemocy wobec kobiet korzystających z systemu edukacji;
- centrum pomocy dla kobiet doświadczających przemocy domowej;
- kampania rządowa przeciwko przemocy wobec kobiet (ulotki, warsztaty edukacyjne dla kobiet, spoty reklamowe);
- program reedukacyjny oprawców;
- fundusz, do którego mogłyby wpływać środki finansowe od prywatnych korporacji na kampanię antyprzemocową;
- współpraca z lokalnymi służbami bezpieczeństwa w celu pociągania do odpowiedzialności sprawców przemocy domowej na większą niż dotychczas skalę;
- hostel dla kobiet w trudnych sytuacjach finansowych (pojedynczy duży kompleks w centrum miasta).

Spośród wymienionych pomysłów najbardziej skłaniamy się ku rozwiązaniu polegającemu na budowie ośrodków pomocy dla kobiet w slumsach. Dzięki m.in. możliwości otrzymania specjalistycznej pomocy, wierzymy, że w dłuższej perspektywie mogą stać się one sposobem na trwałe rozwiązanie problemu przemocy domowej wobec kobiet w RPA.

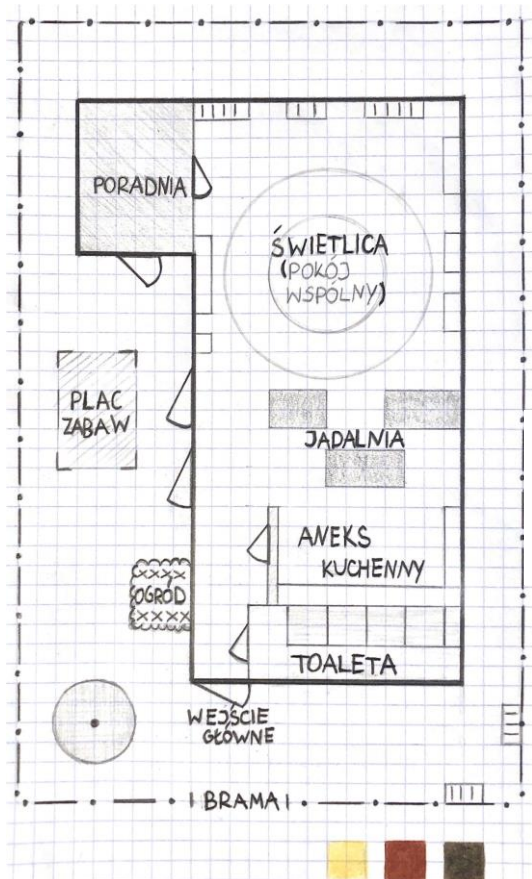
4. PROTOTYPOWANIE:

Lokalna społeczność dzielnicy Soweto obserwuje wprowadzane przez nas rozwiązania, w tym budowę ośrodka pomocy dla kobiet. Po jakimś czasie zaczynają angażować się w pomoc przy jego ozdabianiu, a nawet kilka osób znajduje w nim zatrudnienie. Kobiety, które przez lata były ofiarami przemocy domowej dzięki ośrodkowi zauważają, że mogą zakończyć toksyczne relacje. Część z nich decyduje się skorzystać z oferowanej przez nas pomocy prawnej, a w konsekwencji także złożyć sprawę o rozwód i alimenty. W przypadku, gdy są pozbawione możliwości powrotu do domu, mogą tymczasowo przenocować w ośrodku (w zależności od zapotrzebowania łóżka rozstawiane są w pokoju wspólnym i/lub poradni). Organizowane są kursy zawodowe (np. szycia, ogrodnictwa, gotowania), mające na celu umożliwić kobietom uzyskanie odpowiednich kwalifikacji do zdobycia niezależności finansowej. Samotne matki mogą także skorzystać z usług przedszkola, dzięki czemu są w stanie rozpocząć regularną pracę. Przy projektowaniu tego rozwiązania uwzględniliśmy fakt, że większość ofiar przemocy domowej doświadcza również zaburzeń psychicznych, dlatego organizowane są regularne spotkania z psychologiem oraz terapia grupowa, do której kobiety mogą być nastawione sceptycznie. Ponadto ułatwiamy poszukiwanie mieszkań dla matek z dziećmi, pomagamy im zdobyć pewność siebie, poczucie własnej wartości oraz niezależności. Coraz więcej kobiet zaczyna korzystać z pomocy ośrodka, widząc pozytywny wpływ na osób z ich najbliższego otoczenia.

Nasz prototyp (przedstawiony dalej na schemacie oraz planie) odpowiednio identyfikuje oraz rozwiązuje potrzeby docelowej grupy odbiorców. Dzięki swojej uniwersalności jest on łatwy do wprowadzenia także w innych dzielnicach Johannesburga, a docelowo w całym RPA. W chwili obecnej nie wymaga on modyfikacji, jednak wraz z postępującymi przemianami społecznymi możliwe jest dostosowywanie go do panujących nastrojów społecznych, jak również innych czynników (np. demograficznych).



Schemat proponowanego rozwiązania, jego działania i potencjalnych rezultatów w przyszłości.



Plan przykładowego ośrodka pomocy dla kobiet doświadczających przemocy domowej, Soweto, Johannesburg, RPA.

BIBLIOGRAFIA:

Mary Kimani, Taking on violence against women in Africa, <https://www.un.org/africarenewal/magazine/july-2007/taking-violence-against-women-africa> (dostęp: 03.01.2021)

Lisa Vetten, Domestic violence in South Africa, <https://www.saferspaces.org.za/uploads/files/PolBrief71.pdf> (dostęp: 03.01.2021)

Anna Domestic Violence in South Africa, <https://thecircle.ngo/domestic-violence-south-africa/> (dostęp: 03.01.2021)

Africa Renewal, December 2016 – March 2017, https://www.un.org/africarenewal/sites/www.un.org.africarenewal/files/Africa_Renewal_En_Dec2016_Mar2017_0.pdf (dostęp: 03.01.2021)

President Cyril Ramaphosa condemns surge in murders of women and children, <http://www.thepresidency.gov.za/press-statements/president-cyril-ramaphosa-condemns-surge-murders-women-and-children> (dostęp: 03.01.2021)

Africa-EU cooperation, https://ec.europa.eu/international-partnerships/africa-eu-cooperation_en (dostęp: 03.01.2021)

South Africa, https://ec.europa.eu/international-partnerships/where-we-work/south-africa_en (dostęp: 03.01.2021)

UNICEF: Każdego dnia kobiety i dziewczęta przeznaczają 200 mln godzin na pieszą wędrówkę do źródeł czystej wody, <https://unicef.pl/co-robimy/aktualnosci/dla-mediow/unicef-kazdego-dnia-kobiety-i-dziewczeta-przeznaczaja-200-mln-godzin-na-piesza-wedrowke-do-zrodel-czystej-wody> (dostęp: 03.01.2021)

Rita Bissoonauth, Girls' rights to education: African traditional and religious leaders commit to changing mindsets, <https://www.globalpartnership.org/blog/girls-rights-education-african-traditional-and-religious-leaders-commit-changing-mindsets> (dostęp: 03.01.2021)

Anita Powell, South Africa Struggles with 'Second Pandemic' of Violence Against Girls, Women, <https://www.voanews.com/africa/south-africa-struggles-second-pandemic-violence-against-girls-women> (dostęp: 03.01.2021)